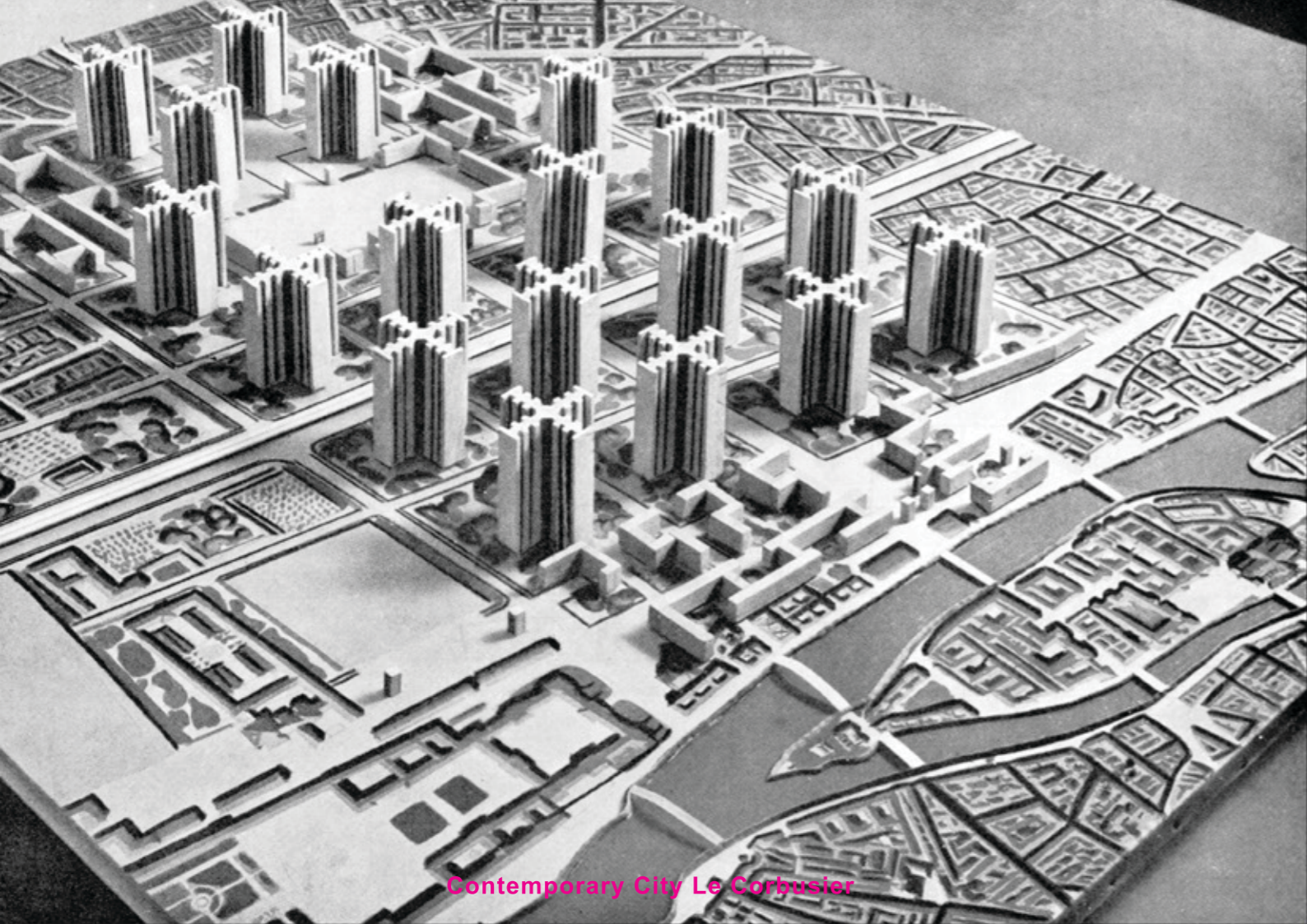


Beogradska Filharmonija

UTOPIJA KOJA SE DOGODILA
FILHARMONIJA KAO UTOPIJA
UTOPIJA SFERIČNIH ZGRADA
REVOLUCIJA KAO MERA
OBJEKAT PARKA



Contemporary City Le Corbusier

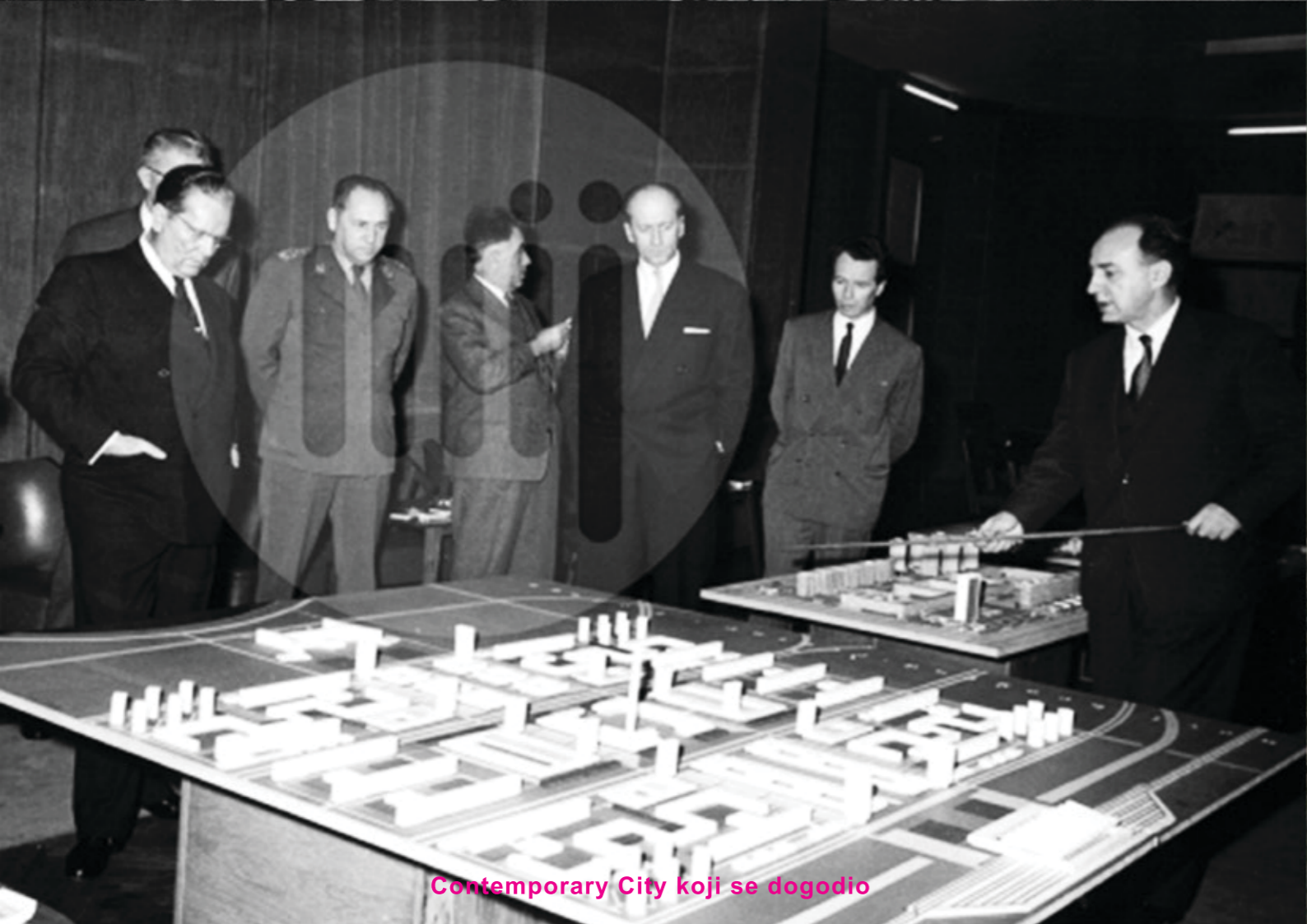
UTOPIJA KOJA SE DOGODILA

Novi Beograd je grad realizovane urbanističke utopije. Definisan kroz urbanizam i opredeljen ka urbanom.

Mesto na kome je moguće zamisliti i gde se nemoguće ostvaruje.

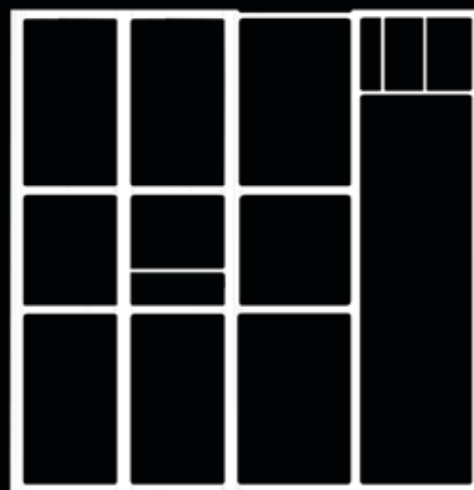
Moderan u svojoj organizaciji i strukturi, monumentalan u formi, funkciji i građi.

Novi Beograd je prošao faze svoje funkcijske transformacije kroz njegovu istoriju razvoja. Od upravljačkog grada, kako je projektovan 1948, preko najveće spavaonice do finansijskog i komercijalnog centra.

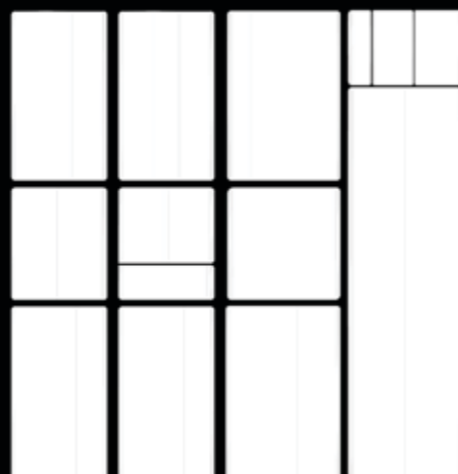


Contemporary City koji se dogodio

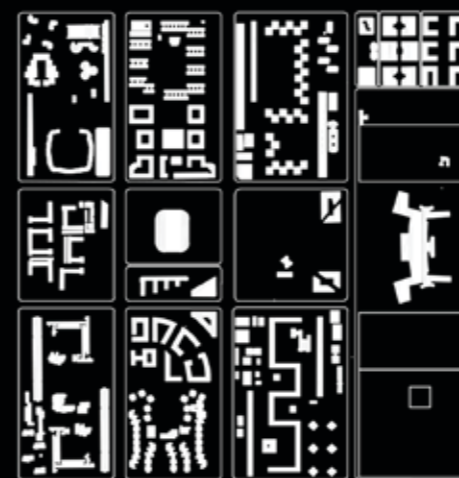




raster



blok



objekti

Elementi urbanizma NBG

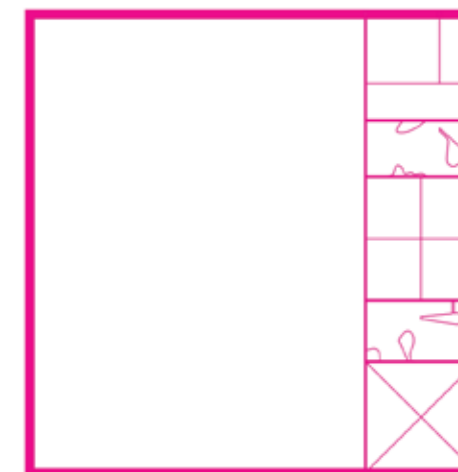
Tabula rasa

Mreža

Blok

Kompozicija slobodnostojećih formi

Kontinuum zelenila



Arhitektura i urbanizam moderne je proizvodila svoj nulti nivo. Odnos i veza sa postojecom topografijom je ostvarivana stidljivo i distancirano elementima kompromisa poput stepenica i rampi. Nulti nivo je kontinuum zelenila preko koga se izdižu zgrade na stubovima, prepuštajući parter slobodnom i kontinualnom kretanju.



Najveći blok Novog Beograda, Blok 13, je ostao imun na transformaciju kroz koju je prošao Novi Beograd; od upravljačkog grada, preko spavaonice prestonice do komercijalno-poslovnog grada. Planiran kao regulatorni blok iz koga polazi centralna osa simetrije matrice Novog Beograda sa zgradom i kompleksom (SIVa) Palate Srbije kao njenim ankerom. Projektom je predviđeno očuvanje modernizma bloka u izvornoj formi, dostupnost i fluidnosti pešačkog kretanja u parteru. Projektovan je element regulacione mreže unutar bloka. Regulaciona mreža adaptira dominantne ose i unutar bloka organizuje horizontalno i slojevito slaganje funkcija. Tri kvadratne celine su povezana parkovima formalne strukture.



Modernizacija i demodernizacija

Ove dve zgrade predstavljaju svojevrsan fenomen reverznog modernizma.

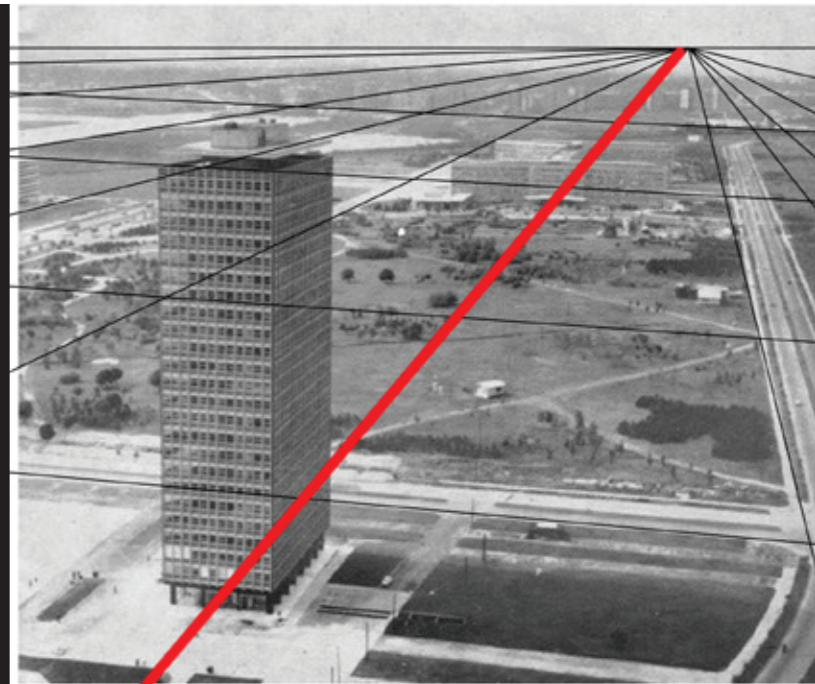
Zgradu predsedništva vlade FNRJ (Palata Srbije) projektovao je Vladimir Potočnjak, kao monumentalno zdanje utemeljeno u klasicizmu. Nakon njegove smrti projekat preuzima arhitekta Mihailo Janković koji ga prostorno redefiniše, a u formu uvodi kolonade u parteru i krovne terase. Na ovaj način objekat je elementima stilski modernizovan. U isto vreme Janković projektuje zgradu CK (PC Ušće), objekat modernizma internacionalnog stila.

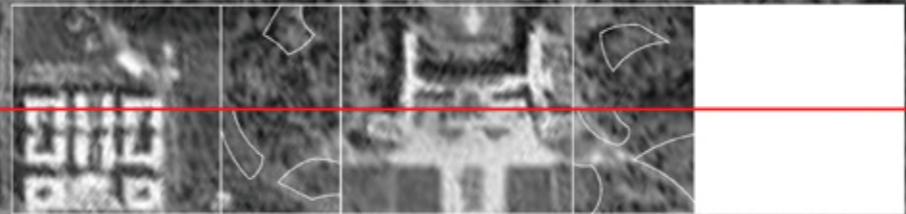
Krug se upravo završava rekonstrukcijom zgrade CK, nakon bombardovanje, gde ona biva "oprana" od modernizma i poprima klasičan oblik. Novom fasadom objekat se čvrsto uranja u parter, nestaju kolonade i krovna terasa. Gabarit i funkcija preživljavaju ali moderna isčezava iz njega.



Osa monumentalnosti

Svojom monumentalnom formom i veličinom kompleks Palata Srbija predstavlja objekat čiji je arhitektonski značaj nadživio značaj svoje funkcije. Upravo Palata Srbija i poslovni centar ušće formiraju osu monumentalnosti u pravcu pružanja bloka, na kojoj je i muzej revolucije Jugoslavije započet nakon preseljenja inicijanog projekta iz parka na samom ušću. Ova dva objekta svojom veličinom (Palata Srbije), visinom (PC Ušće) i prostornom kompozicijom opredeljuju monumentalnost čitavog poteza između Bulevara Nikole Tesle i Bulevara Mihajla Pupina.





TRG TABULA RASE SLAVI PROPOZICIJU NA KOJOJ JE IZGRADJEN NOVI BEOGRAD

Filharmonija kao utopija

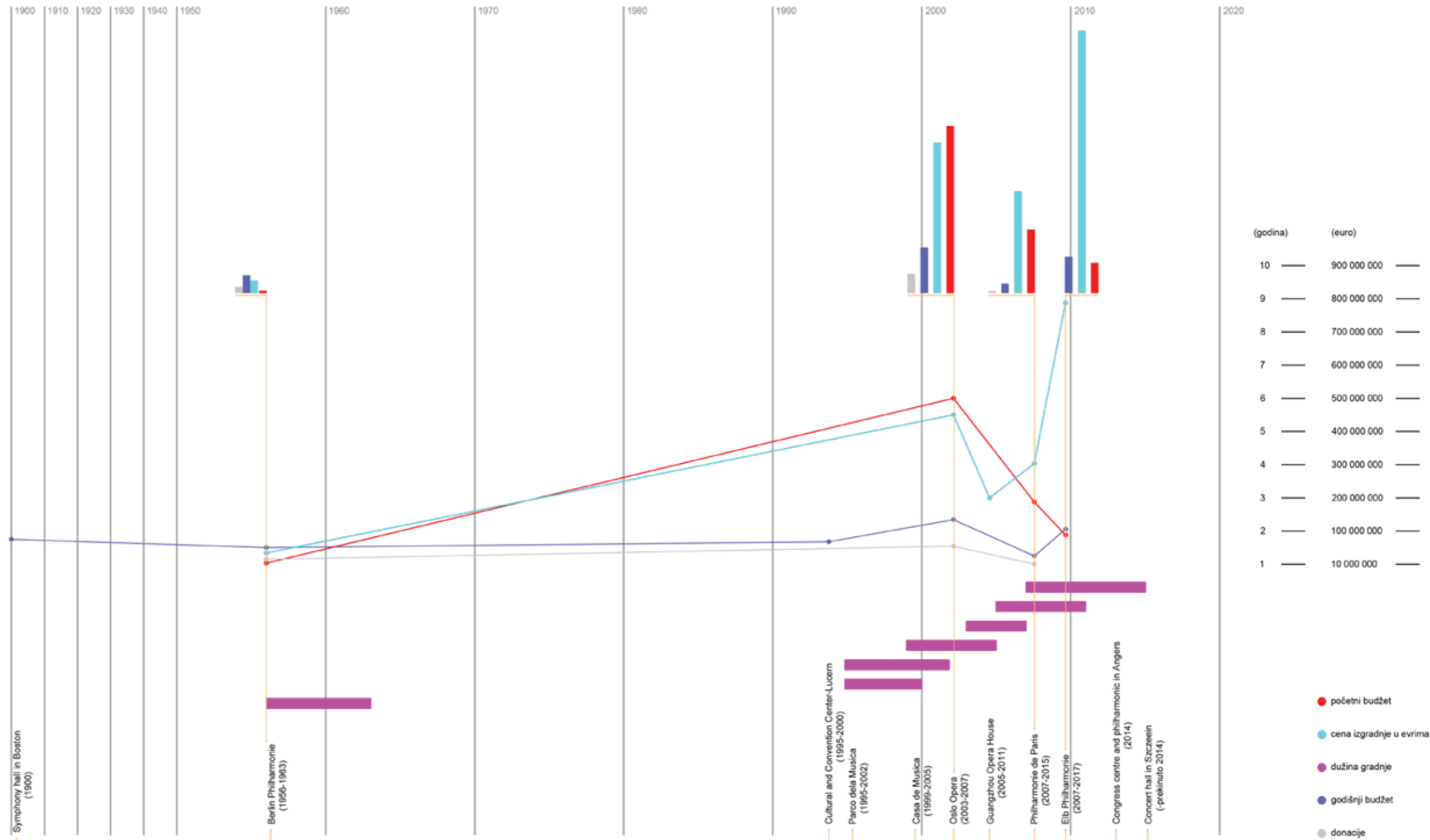
Ideja o izgradnji zgrade Beogradske Filharmonije stara je preko osamdeset godina, vremenom se iznova regeneriše i zamire, postaje svojevrsna utopija.

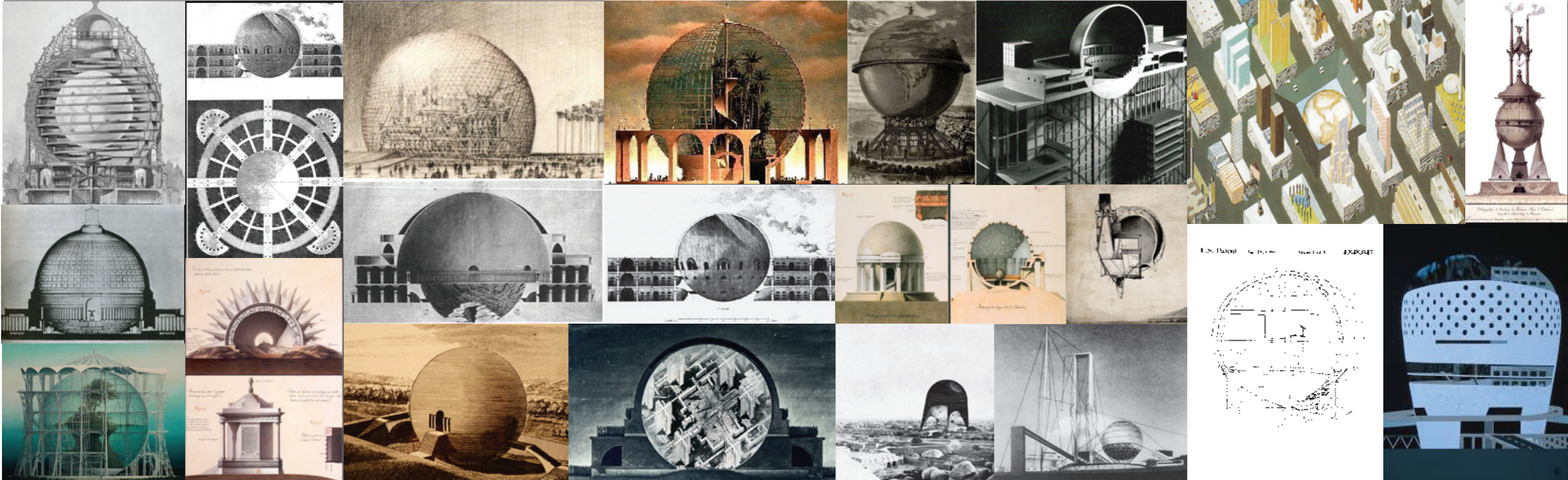
Filharmonije su izuzetno skupi javni objekti. Inicijalni budžeti na svim do sada izgrađenim filharmonijama su probijeni višestruko tokom izgradnji. Njihova gradnja traje u proseku od pet do dvanaest godina. Mnoge vlade i gradske strukture su dovedene u pitanje zbog izgradnje filharmonija.

A ipak se grade?

U poslednjih deset godina u svetu je izgrađeno više filharmonija nego u prethodnom milenijumu, odnosno od kada se namenski grade objekti za ovu vrstu muzičkog izvođenja.

Polazak od propozicije da je nepotrebno i nemoguće graditi filharmoniju predstavlja izazov da se konstruiše kontekst iz kojeg proizilazi filharmonija.





UTOPIJA SFERIČNIH ZGRADA

Sfera kao forma izvesnog neuspeha

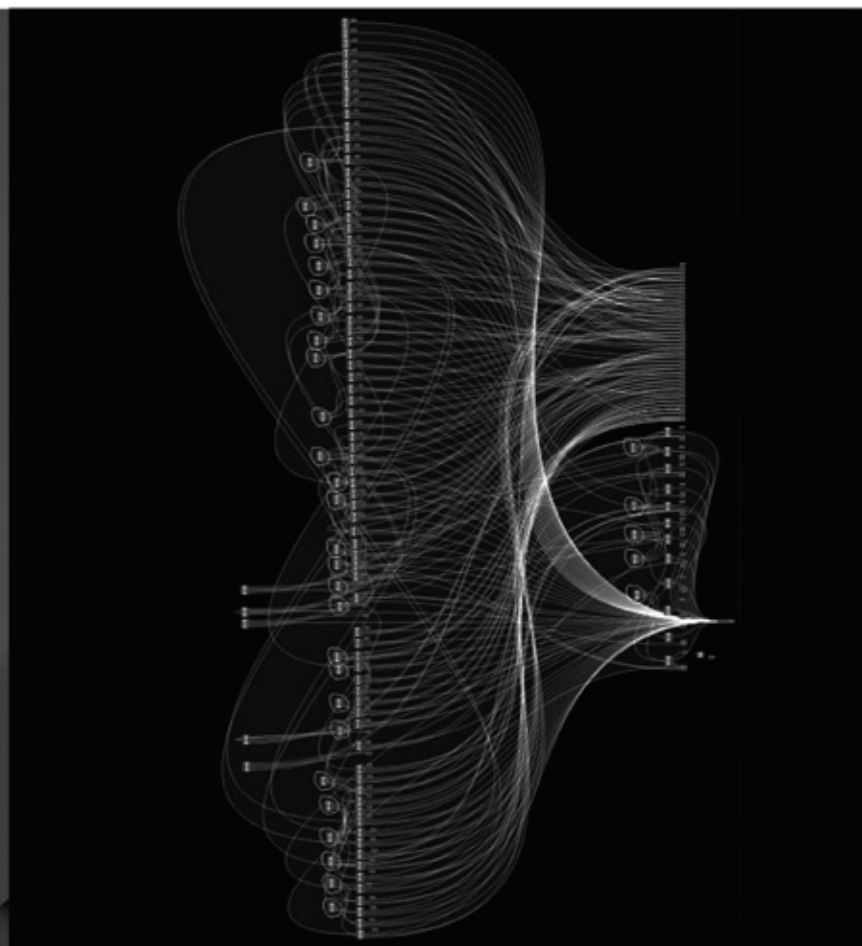
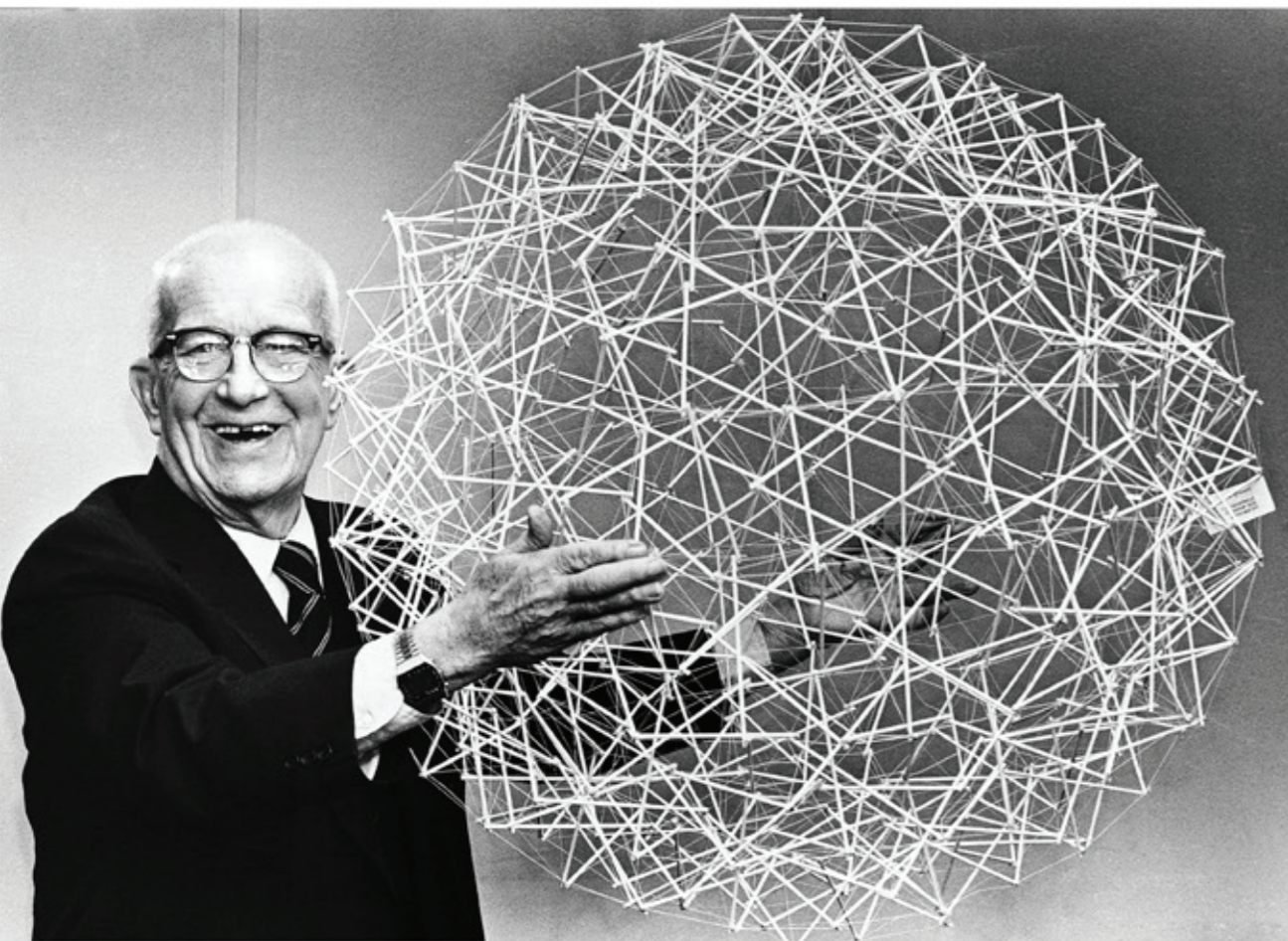
Da bi postala ikona zgrada Beogradske Filharmonije mora da preuzme oblik i formu jedinstvenu u odnosu na kontekst u kome se nalazi, a ujedno da poseduje performanse i elemente urbanizma u kome si izgrađuje.

Forma koja redefiniše relaciju funkcionalnosti, efikasnosti i estetike u jedinstven sistem.

Biti jedinstven i asocijativan.

Preuzeti najveći rizik zarad maksimalnog potencijala.

Beogradska Filharmonija - Beogradska ikona



Buckminster Fuller

Forma je oblikovana kroz set varijabilnih parametara kojima je uspostavljena direktna veza između programskih i konstruktivnih parametara i oblika spoljašnosti, fasade. Sala filharmonije je takođe varijabilna u zapremini u zavisnosti od vrste izvođenja. Ima kapacitet da se transformiše i smanji zapreminu za raspone izvođenja od filharmonijskog do solističkog. Sala se "štимуje" poput instrumenta.

Armiranobetonska "čaha" u kojoj se nalazi sala filharmonije je nezavisna konstrukcijski od ostatka objekta čime je sprečen prenos vibracija sa konstrukcije na salu. Dodatnu absorpciju predstavlja dilatacija između čelične konstrukcije koja nosi tribine i armiranobetonske čaše. Sa rešetkaste konstrukcije tehničke etaže suspendovani su pomični plafonski segmenati.



Beogradska Filharmonija pogled sa Kalemegdana



Beogradska Filharmonija pogled sa šest kaplara

Koliko ima filharmonije u filharmoniji?

Filharmonija egzistira u dvojakoj formi. U obliku šupljine sale i u obliku same zgrade. Zapremine između ta dva entiteta predstavlja masu funkcija.

Jasno treba razdvojiti pojam filharmonije sa aspekta muzike i sale za izvođenje i filharmonije kao mesta destinacije i sinonima za sve ostale aktivnosti koje se odvijaju u objektu i oko njega.

Na izvestan način sala filharmonije je posledica izgradnje svih drugih "potrebnih i opravdanih" prostora i sadržaja. Filharmonija je prostor između.

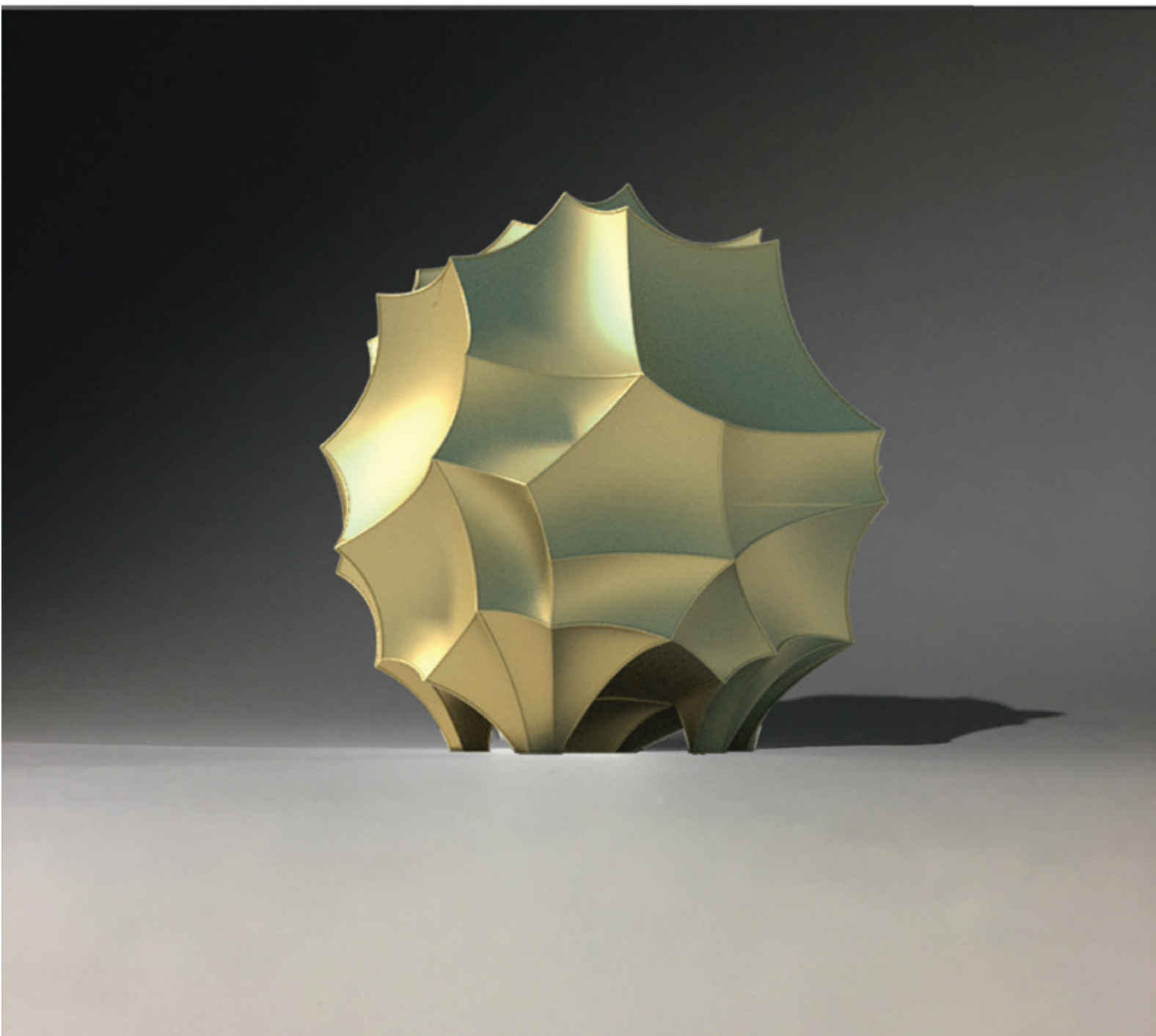
U sklopu trga i kompleksa filharmonije nalazi se više kulturnih institucija i sadržaja; fonoteka, biblioteka, stuji za snimanje i miksovanje zvuka, muzej. Kao i prateći sadržaji koji servisiraju multifunkcijski sistem ove veličine; hotel, restorani, kafei, prodavnice i parking.

Šta je tvoja filharmonija

Kao objekat filharmonija je jedinstvena forma koja jasno komunicira programsku različitost.

Ona je kulturna, socialna i društvena destinacija, gde je destinacija za većinu sadržaj i prostori koji okružuju filharmoniju.

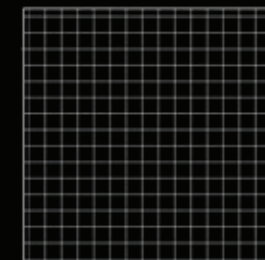
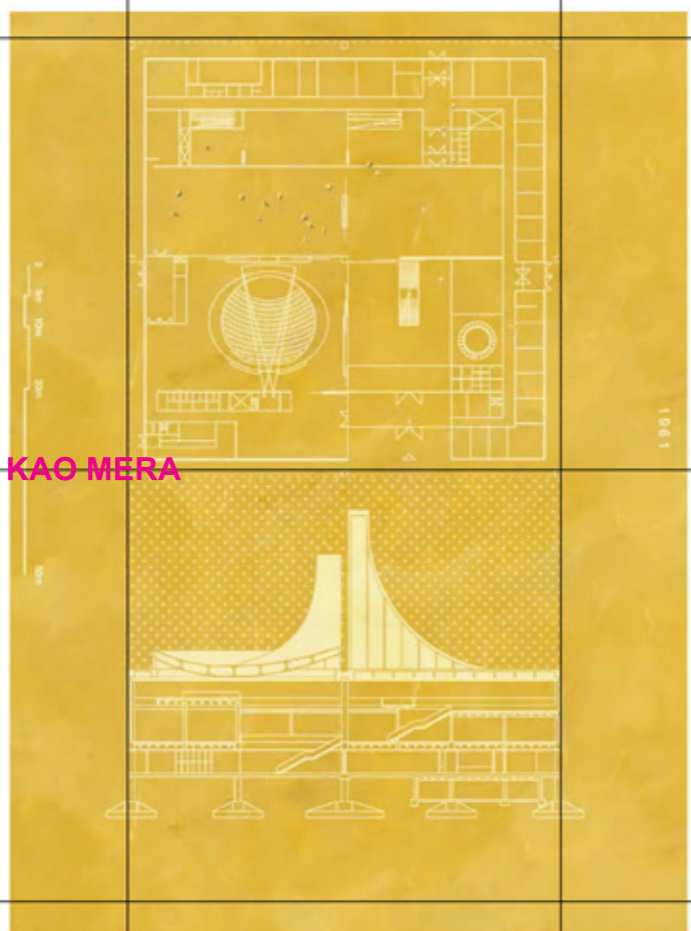
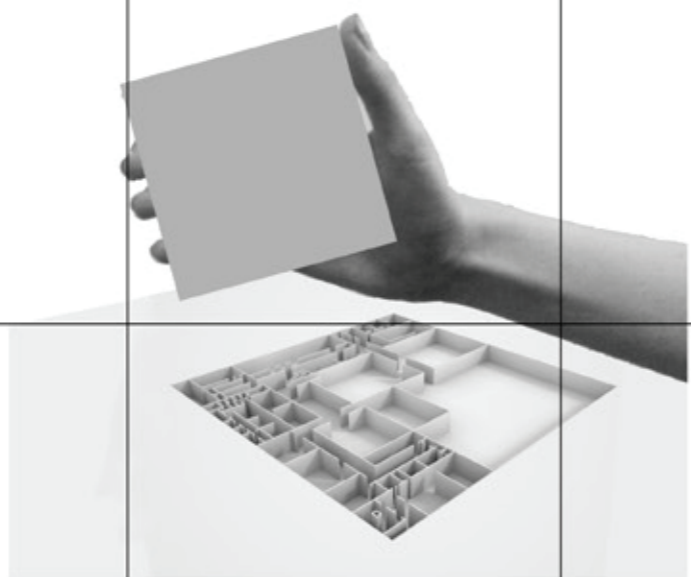
Beogradska Filharmonija je ikona koja predstavlja novi kulturni, društveni i državni epicentar u Beogradu, a prvi na Novobeogradskoj stran.



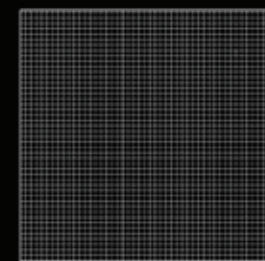
Prepuštajući parter fluidnom kretanju zgrada Beogradske Filharmonije se izdiže iznad trga 'stojeći na nogama' u duhu objekata moderne Novog Beigrada. Prepuštajući svim postojećim vizurama da egzistiraju u parteru. Na vrhu se završava krovnim terasama koje predstavljaju vidikovac na sve strane sveta. Snaga forme je balansira veličinom trga. Visinski ona je spona na venčanici između PC Ušće i Palate Srbija.



Ako je urbanizam Novog Beograda utopija koja se dogodila, onda sfera kao utopijska forma, ima potencijal da se ostvari na Novom Beogradu.



raster restorana



raster parkinga



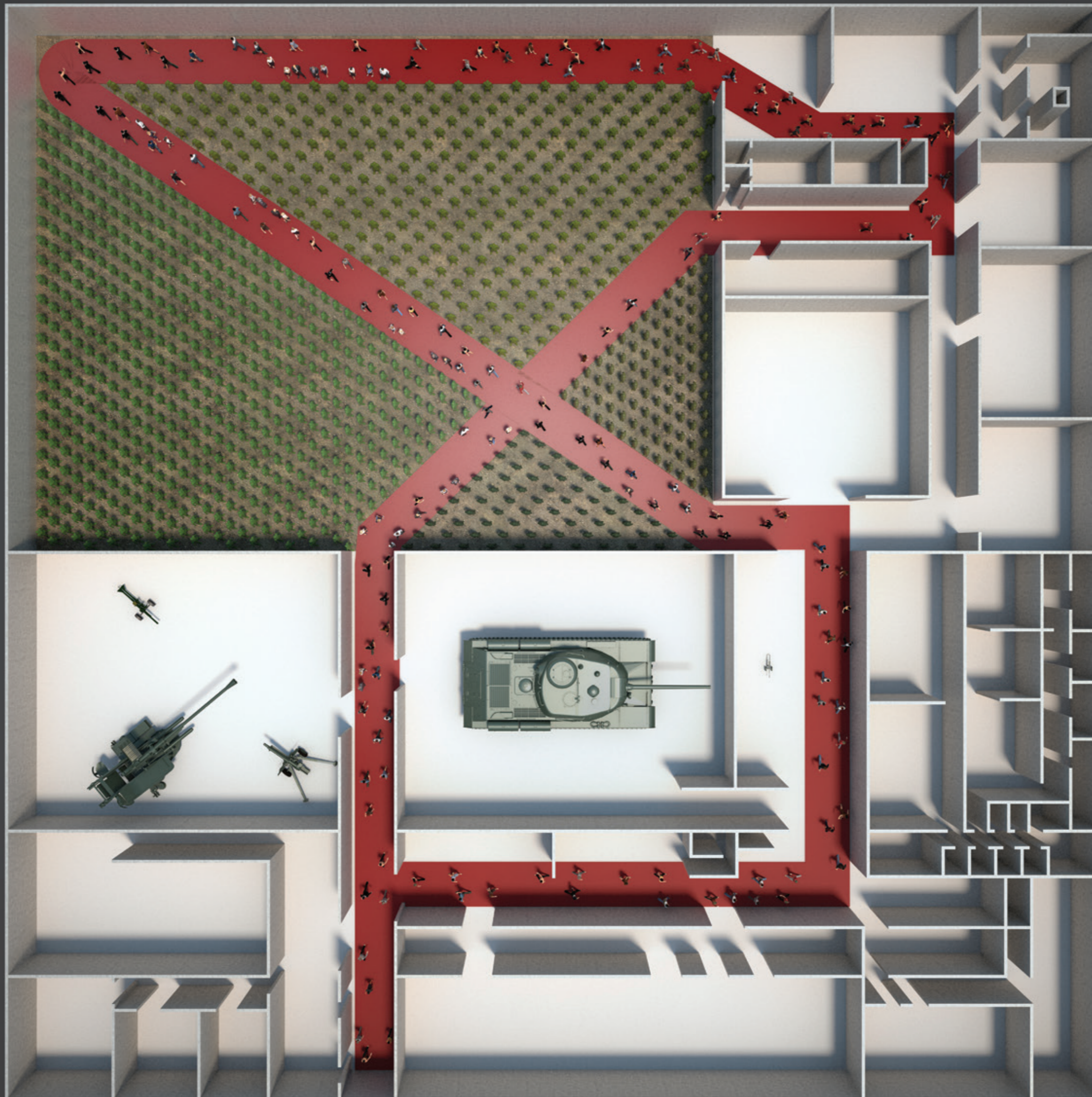
raster komunikacija



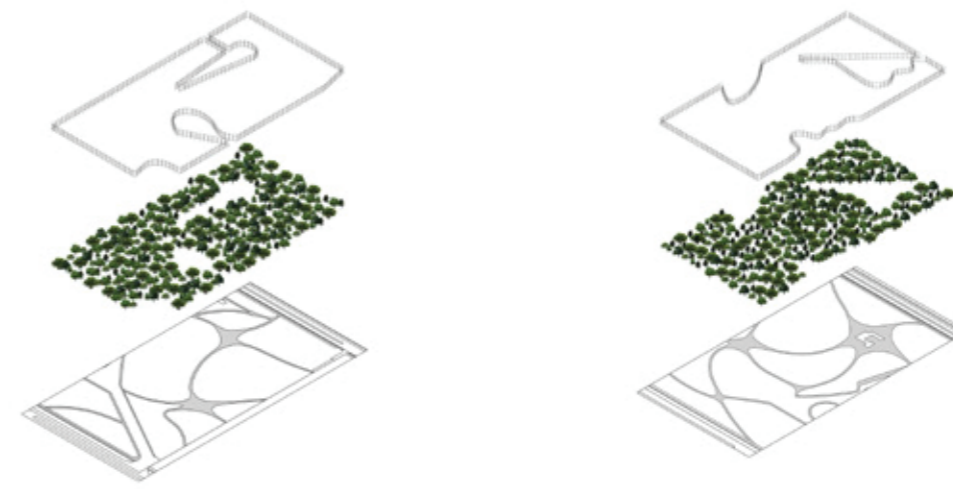
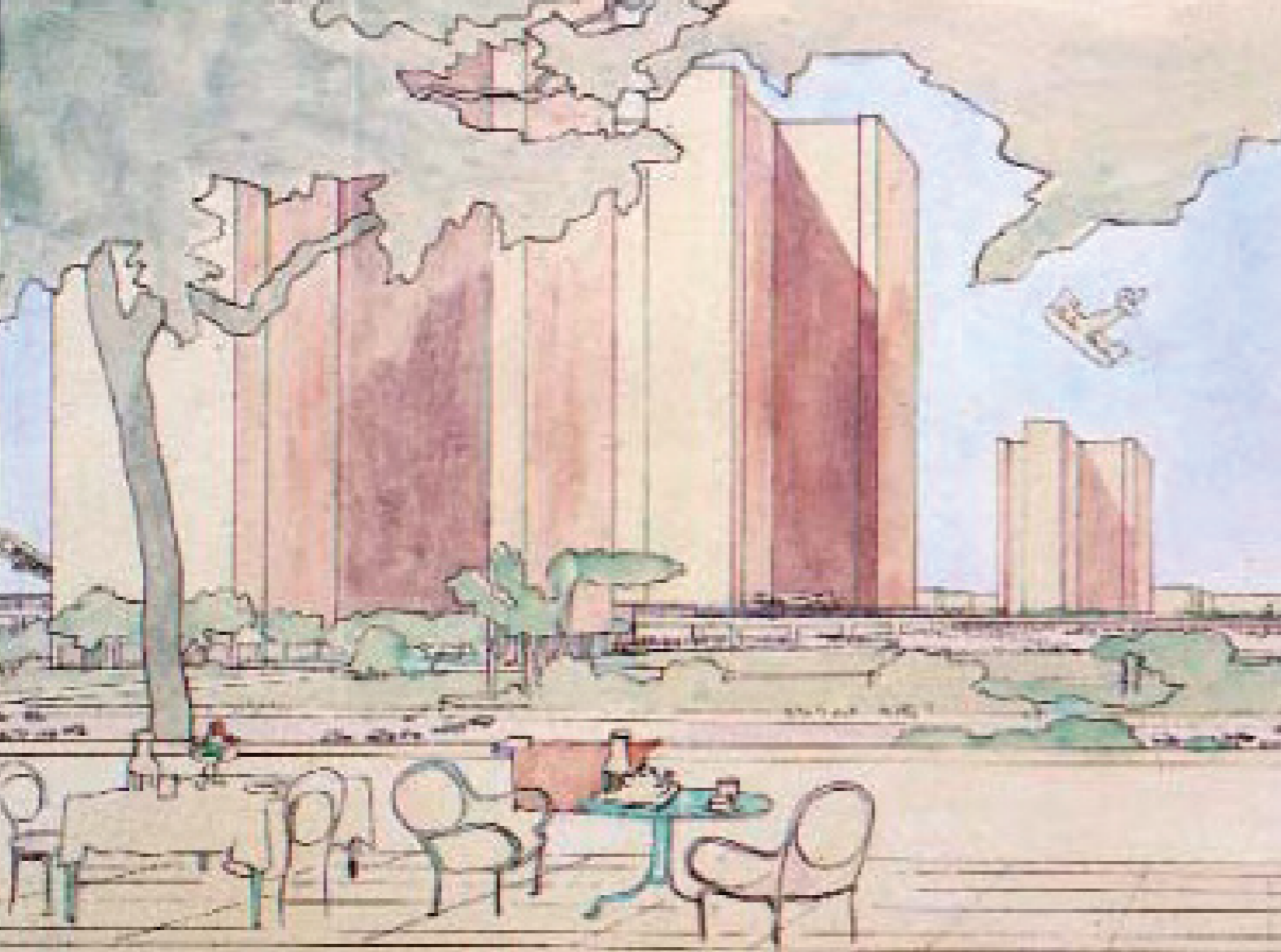
raster poplocanja

INFICIRANA TABULA RASA - REVOLUCIJA KAO MERA

Trg Tabula Rasa slavi propoziciju na kojoj je nastao Novi Beograd u obliku tipologije trga koji se nije ostvario kroz sedam decenija evolucije urbanizma Novog Beograda. Trg zauzima desni kvadrat bloka, monumentalne razmere 365 x 365 metara. Trg u sebe integriše do sada izgrađenu strukturu Muzeja Revolucije od koga i preuzima raster. Sa objektom Beogradske Filharmonije pozicionirane u središtu trga, opredeljom osom monumentalnosti i rasterom Muzeja Revolucije.



Muzej Revolucije se konačno ostvaruje sintezom istorije, vremena i arhitekture. Danas na dovoljnoj istorijskoj distanci i oslobođen političkog imperativa muzej na savremen i direktan način, posetiocu i prolazniku na trgu, prikazuje sve aktere antifašističke borbe i revolucije srpskog naroda u drugom svetskom ratu.



OBJEKAT PARKA VS. KONTINUM ZELENILA

Zelenilo je dominantni tretman blokova na nivou partera. Ono ima uniformni i koherentno nedefinisan oblik naspram jasno i precizno postavljenih kompozicija formi unutar blokova. Identično kao u LeCorbizijevom Plan Voisin, ono se prožima kroz objekte, provlačeći se između stubova i zidnih platna. Ono predstavlja likvidni medijum u kome samostojeće forme obrazuju kompozicije.

U kontekstu Kontinuum zelenila svaka druga propozicija zelenila postaje samo kvantifikacija pretpostavljenog. Svaka forma parka se utapa u kontinuum zelenila i dezintegriše u njemu.

Da bi se park kao drugacija i jedinstvena forma zelenila izdvojio u ovakvoj urbanoj propoziciji mora adaptirati tretman objekta. Elementi koji ga definišu moraju biti isti kao i kod objekata. Jasne linije gabarita, prostorna kompozicija unutar bloka, diferencijacija u odnosu na parter, permeabilnost u nivou partera i jedinstvena tipologija forme. Park je objekat zelenila.

Projektom su predviđene dve parkovske celine koje obrazuju levo i desno krilo kompleksa Palate Srbije, usvajaju postojeću i proširuju mrežu pešačkih staza. Parkovi su formalni, urbani i modrne tipologije, imaju tretman objekata po svojoj funkciji i formi. Kao takvi oni su funkcijska ekstenzija Palate Srbije u otvoreni prostor. Mesto za protokolarna dešavanja, pres centar na otvorenom, kafeterija za zaposlene...

Po obodu su oblikovani suspendovanom polikarbonatnom fasadom od visine 3m do venca visine 12m. U parteru parkovi su integrisani u otvorenu i fluidnu strukturu Bloka 13. Predviđeno je presađivanje drveće sa prostora na kome je planiran trg i zgrada filharmonije u ova dva parka čime se njihov volumen nadopunjuje do jasno oblikovane forme.

